

Двигателите на възстановяването: „Карта на растежа“ за водещите български сектори и региони**Доклад за разпространение до медиите**

с избрани данни от най-новия доклад за регионално развитие и цената на труда на Industry Watch.

27 август 2015 г.

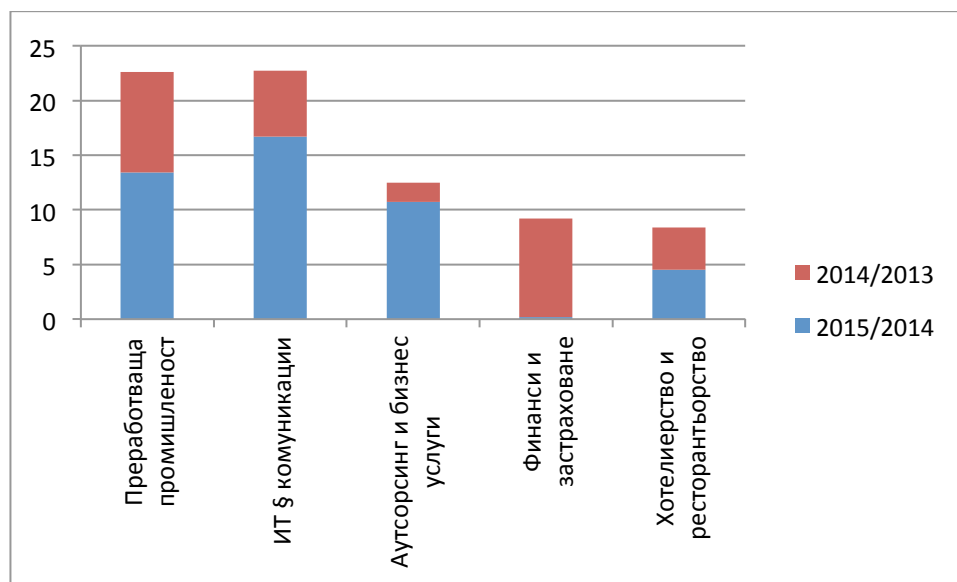
- *Двигателите на новосъздадената заетост в България са преработващата индустрия, аутсорсингът и бизнес услугите и секторът на ИТ&комуникационни услуги - общо 41 хиляди допълнителни работни места.*
- *От големите градове най-осезаемо повишаване на заетостта в сферата на ИТ и аутсорсинг услугите има в София и Пловдив, в които работните места в този сектор се повишават съответно с 16% и 15% спрямо 2008 г.*
- *В същото време индустрията продължава да е основен източник на заетост за нискоквалифицираните кандидати за работа. В регионите с повече частни инвестиции в преработващата индустрия промишленост значително по-малък дял от нискоквалифицираните хора се налага да разчитат на финансирани от общините дейности и субсидирана заетост.*
- *Заплатите в сегмента на ниско и средно квалифицираните кадри остават най-високи в София, но в някои от големите индустриални градове отбелязаха ръст над 20% за последните 2 години.*

1. Кои индустрии създават нова заетост след кризата?

За последните 2 години от средата на 2013 г. до средата на 2015 г. броят на заетите се увеличава със 71 хиляди. В пет от икономическите браншове за този период се добавят дори повече работни места (компенсирани от спад в други, свиващи се, отрасли). За последните 12 месеца до средата на 2015 г. двигателите на новата заетост са преработващата индустрия, аутсорсингът и бизнес услугите и секторът на ИТ&комуникационни услуги – общо 41 хиляди допълнителни работни места.

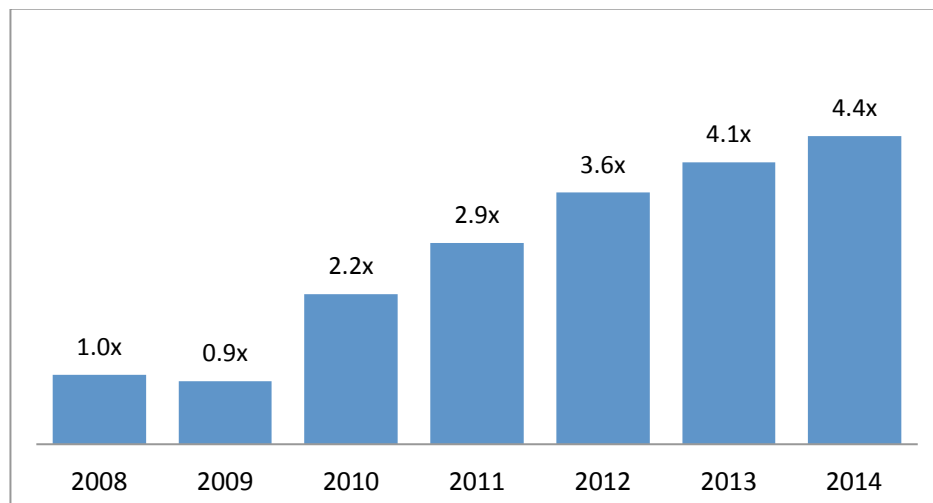
В периода 2008-2013 г. се наблюдаваше бързо развитие на секторите на информационни технологии и аутсорсинг на бизнес процеси. Единствено през кризисната 2009 г. се наблюдаваше известно свиване на износа на ИТ услуги, но през 2010 г. експортът на ИТ услуги се удвои. През 2014 г. са изнесени ИТ услуги, които са 4.4 пъти номиналния обем от 2008 г.

Графика 1: Промяна на заетостта по сектори



Източник: Industry Watch по данни на НСИ

Графика 2: Износ на ИТ услуги (промяна в пъти спрямо 2008 г.)

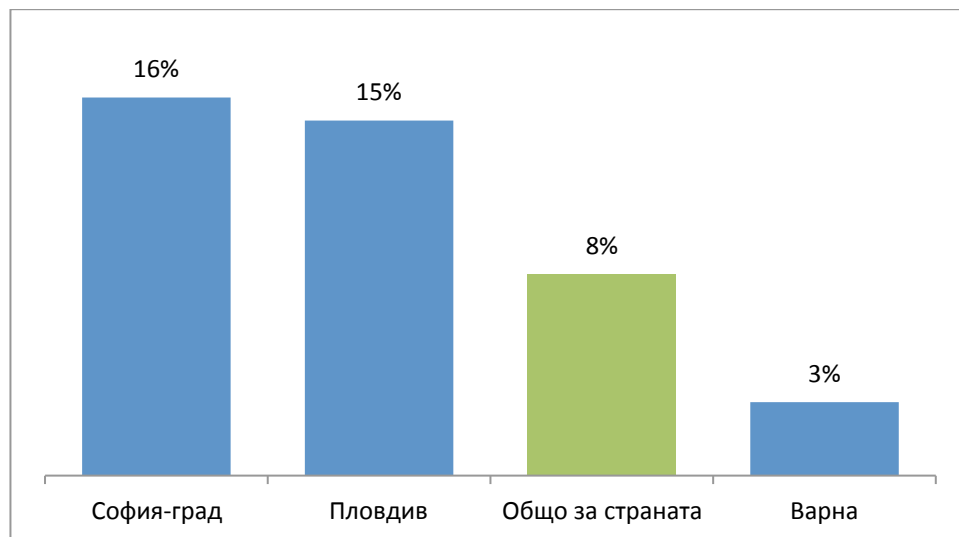


Източник: Industry Watch по данни на БНБ

Освен динамичното развитие на ИТ сектора, в годините след кризата се увеличи интересът към България като аутсорсинг дестинация, а това доведе до ръст на заетите в сферата на професионалните дейности. От 2008 г. насам заетостта в секторите на информационните технологии и професионалните дейности, включително аутсорсинга, се е увеличила с 8% общо за страната. От големите области най-осезаемо повишаване на заетостта в сферата на ИТ и аутсорсинг услугите има в областите София (столица) и Пловдив, в които работните места в този сектор се

повишават съответно с 16% и 15% спрямо 2008 г. По-слабо е повишението на заетостта в в ИТ и аутсорсинг сектора във Варна (с 3% спрямо 2008 г.).

Графика 3: Ръст на наетите в ИТ и аутсорсинг, 2013 спрямо 2008 г. по области

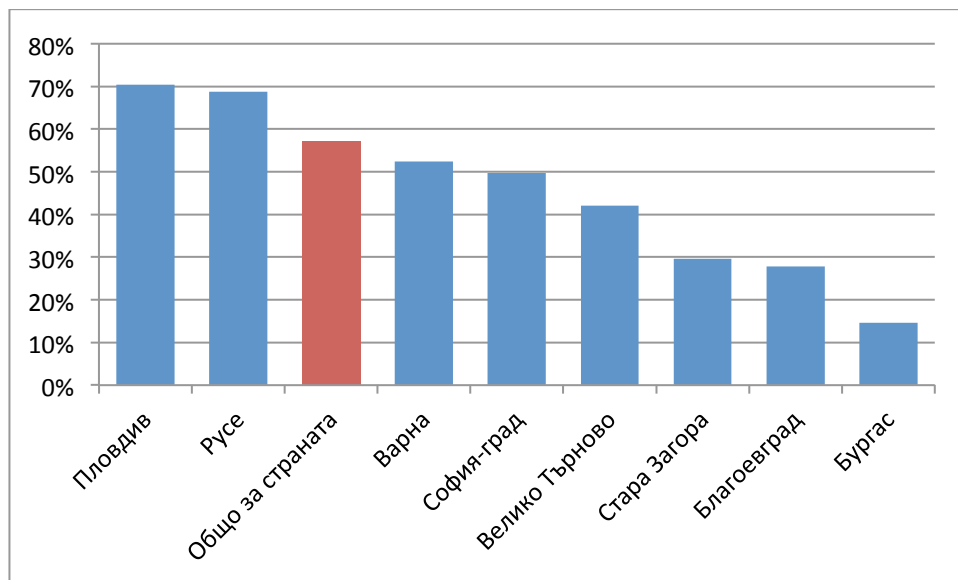


Бележка: Показва промяната на общия брой на наетите лица в сектори „Информационни и далекосъщителни услуги“ и „Професионални дейности и научни изследвания“ през 2013 г. спрямо 2008 г.

Източник: Industry Watch по данни на НСИ

Развитието на ИТ сектора беше съпроводено с рязко увеличаване на търсенето на софтуерни специалисти, което доведе до значително повишаване на заплатите в сектора. В периода 2008-2013 г. средната заплата на ИТ специалистите в България се повишава с 57%, при среден ръст на заплатите в страната с 42% общо за всички сектори. Сред големите области най-осезаемо се повишават заплатите на софтуерните специалисти в Пловдив (с над 70% за 5 години) и Русе (с 69%). В периода 2008-2013 г. заплатите на наетите в ИТ фирми в столицата са се повишили с близо 50%.

Графика 4: Ръст на заплатите в ИТ сектора, 2013 спрямо 2008 г.

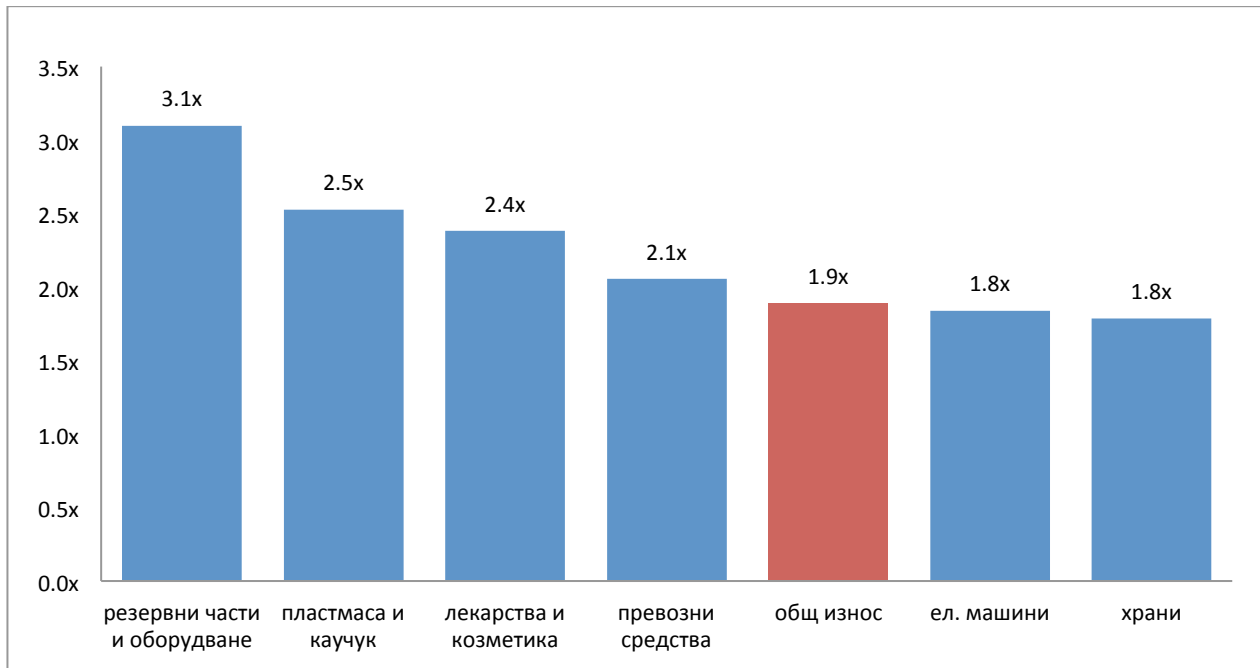


Източник: Industry Watch по данни на НСИ

2. Кои региони са с най-бързо растяща индустрия?

Регионите в България с по-добре развита индустрия успяха по-бързо да преодолеят негативните ефекти от рецесията, която беше обхванала почти цяла Европа. Областите с по-силно развита преработваща промишленост успяват умело да се възползват от възможностите за износ към нашите основни търговски партньори в Европа и Азия. Общият износ на България през 2014 г. е близо два пъти по-висок в сравнение с износа през 2009 г. Най-значително се увеличава износа на резервни части и оборудване, чийто износ се е утроил спрямо 2009 г. Над два пъти по-голям е износа на пластмаса и каучук, лекарства и козметика и превозни средства, а близо два пъти по-голям е обемът на изнесените електрически машини и храни.

Графика 5: Износ на България през 2014 г. (промяна в пъти спрямо 2009 г.)



Източник: Industry Watch по данни на БНБ

Индустрията в България е най-силно развита в област Пловдив и в столицата София.

Предприятията в Пловдив осигуряват заетост на 13% от наетите в индустрията, а в индустриалните фирми в столицата работят 12% от всички наетите в преработващата промишленост в страната.

Сред водещите индустриални центрове в България попадат и Благоевград, Стара Загора и Русе.

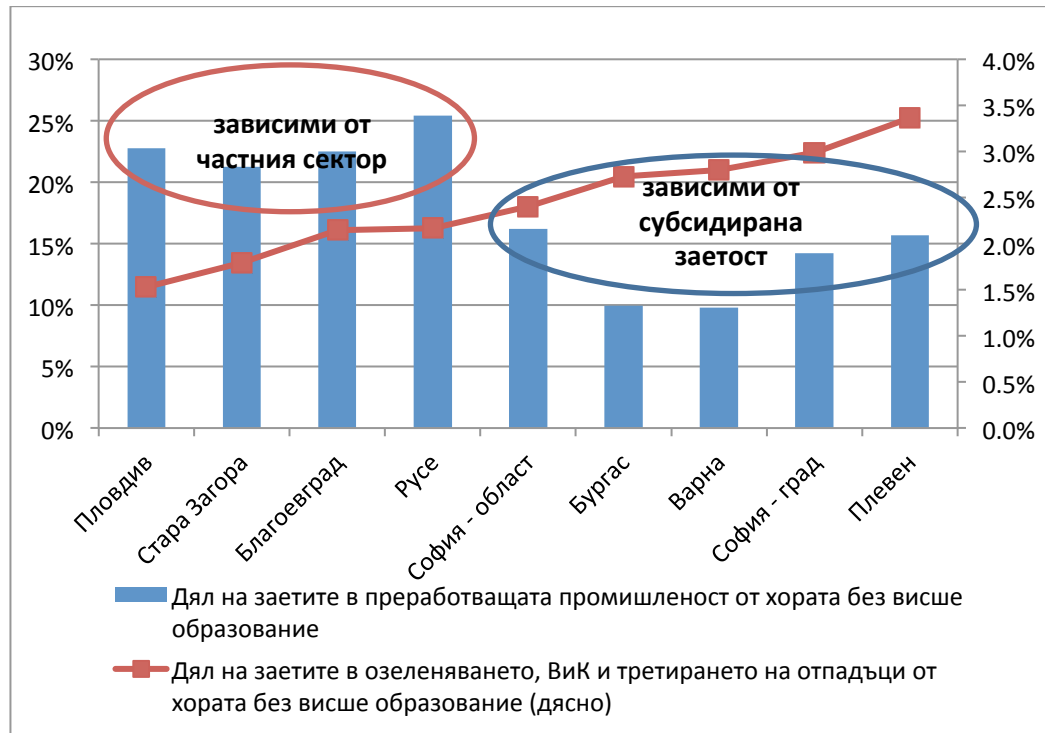
Графика 6: Индустиална карта на България: Разпределение на наетите в преработващата промишленост по области



Забележка: По-тъмните цветове означават повече наети в преработващата промишленост

Източник: Industry Watch

Графика 7: Заетост на ниско и средно квалифицираните



Източник: Industry Watch

Сред най-големите области се наблюдава и друга зависимост. Делът на заетите хора без висше образование в традиционно финансираните от публичния сектор озеленяване, почистване, събиране на отпадъци, поддръжка на ВиК мрежа се различава по региони, като от големите области е най-нисък в Пловдив (около 1.5%) и достига 3.4% в Плевен. Същевременно, в областите с нисък дял на заетост в тези браншове се наблюдава висок дял на заетите в преработващата индустрия. От една страна, в регионите с концентрация на промишлени предприятия има повече заетост за нискоквалифицирани работници, което означава по-малко необходимост проблемите на безработицата да се решават с различни програми в типичните браншове, издържани от общините. От друга страна, може да се окаже, че именно заради активното наемане на хора без висше образование в различни публично-финансирани проекти в някои региони, там „остават“ по-малко свободни работници за бъдещи потенциални частни индустриални инвестиции

Таблица 1: Заплати за нискоквалифицирани и средноквалифицирани позиции.

базови позиции	Н1 2015, лв/месец след данъци	промяна за 2 години, лв	% промяна за 2 години	% средно годишна промяна
София	746	106	17%	8.0%
Варна	577	42	8%	3.9%
Бургас	589	56	11%	5.1%
Пловдив	599	107	22%	10.3%

Русе	520	68	15%	7.3%
средни позиции	Н1 2015, лв/месец след данъци	промяна за 2 години, лв	% промяна за 2 години	% средно годишна промяна
София	846	76	10%	4.8%
Варна	696	59	9%	4.5%
Бургас	675	75	13%	6.1%
Пловдив	663	104	19%	8.9%
Русе	637	96	18%	8.5%

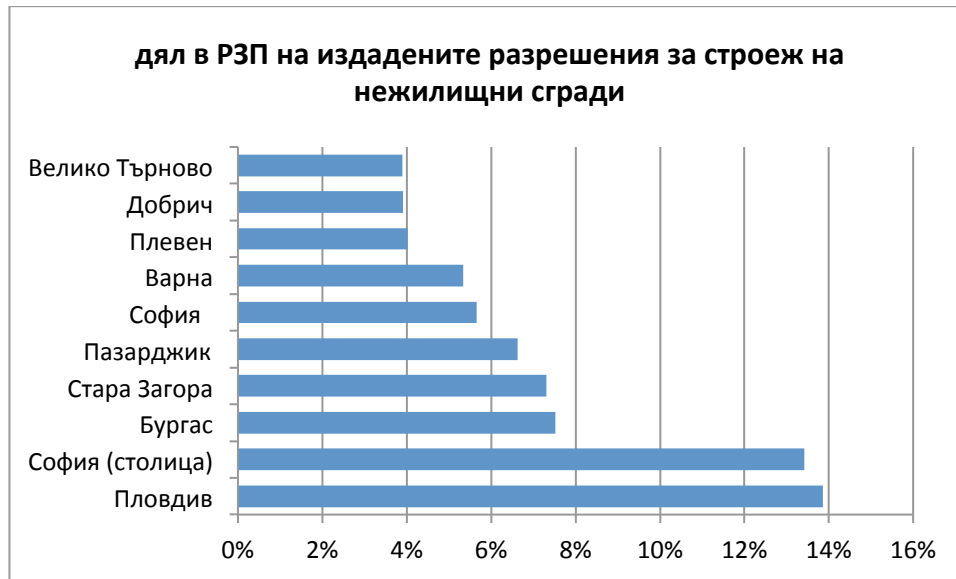
Източник: Industry Watch на база данни от calculator.bg

Заплатите за нискоквалифициран персонал остават най-високи в София – около 750 лв/месец след данъци и осигуровки за базовия персонал и около 850 лв за персонал със среден профил. В същото време наблюдаваме много бърз ръст на заплатите в тези сегменти в Пловдив – около 19-22% за 2 години, и Русе – 15-18% ръст.

3. Потвърждение с данни от пазара на нежилищни имоти.

През 2015 г. се наблюдава известно съживяване на пазара на недвижими имоти в България. От една страна, цените на жилищата се повишиха с 2.2% в началото на 2015 г. по данни на НСИ, като заетостта се стабилизира, а новоотпуснатите жилищни кредити се повишават с двуцифрени темпове на годишна основа. От друга страна, продължават да се увеличават новите проекти за офиси, хотели, търговски и индустриални площи. През последните 12 месеца са издадени с 18% повече разрешения за строителство в страната, измерени през разгънатата застроена площ, в сравнение с предходния 12-месечен период. Планираните проекти за нежилищни сгради са най-много в областите, в които се очаква да има по-високо потребителско търсене, по-бързо развитие на ИТ бизнеса и аутсорсинга и по-динамична индустрия. Лидерите в нежилищното строителство са област Пловдив, в които се намират 14% от общата РЗП на нежилищни сгради в страната, и столицата София с 13% от РЗП на разрешенията за нежилищно строителство за последните 12 месеца. Област Бургас е с 8% от РЗП на одобрените нежилищни проекти, а областите Пазарджик и Стара Загора - с по 7%.

Графика 8: Дял на нежилищното строителство по области



Източник: Industry Watch по данни на НСИ